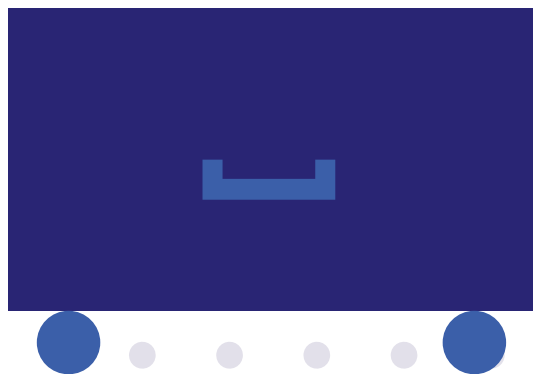
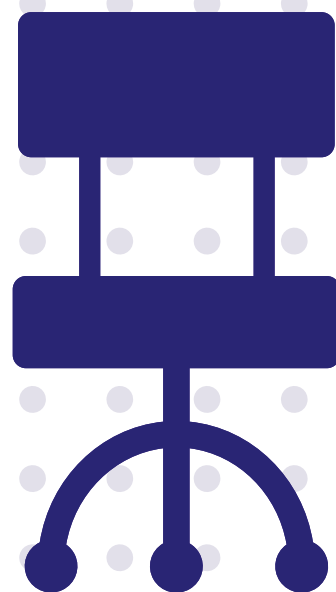
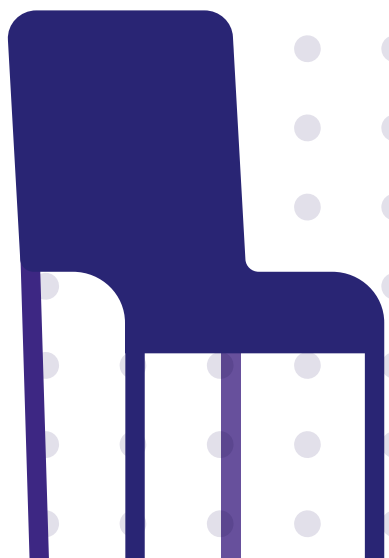


LE
MOBILIER



Aménagement espaces extérieurs

Des conseils pratiques pour mettre en œuvre
la métamorphose des espaces d'apprentissages.



QU'EST-CE QU'UN ESPACE EXTÉRIEUR DANS UN ÉTABLISSEMENT SCOLAIRE ?

PEUT-ON LE RÉSUMER À LA SEULE COUR DE RÉCRÉATION ?

EST-IL ENVISAGEABLE D'INVESTIR D'AUTRES MILIEUX ?



De la même façon, peut-on lui attribuer plusieurs fonctions ou doit-on le cantonner à un moment de pause et de socialisation des élèves ? L'extérieur peut-il permettre de bénéficier d'un cadre différent et propice à d'autres façons d'organiser le travail des élèves et leurs enseignants ?

Son aménagement est-il de ce fait linéaire ou doit-il répondre à des besoins - non pas nouveaux - mais traditionnellement réservés aux espaces intérieurs ?

Même si l'histoire de l'éducation peut nous permettre de comprendre les évolutions que ce milieu a connues au travers des mouvements pédagogiques et des enjeux toujours actuels liés à la sécurité, cette fiche ambitionne d'apporter des éléments de réflexion sur la nécessité de réfléchir ensemble à sa conception. Prendre en compte les besoins des usagers tant au niveau du mobilier que de l'implantation de zones aux fonctions différenciées n'est-ce pas redonner, aux espaces extérieurs, toute leur importance ?

Retrouver des témoignages sur cette thématique sur le site Archiclasse <https://archiclasse.education.fr/Amenagement-exterieur>

Enseigner dehors ou faire classe en plein air : deux approches pédagogiques différentes <https://archiclasse.education.fr/Enseigner-dehors-351>

POURQUOI AMÉNAGER LES ESPACES EXTÉRIEURS ?

MODIFIER LE TEMPS SCOLAIRE

L'aménagement de classes en plein air permet de "casser une routine". C'est garder et renouveler un niveau d'attention suffisant pour mémoriser. C'est apporter des rythmes d'apprentissage variés en se donnant la possibilité de gérer le temps de manière différente. C'est se doter aussi d'une plus grande variété de temps et d'espaces scolaires. C'est enfin être capable de s'adapter plus facilement à la vie de classe : passage à des activités différentes à l'extérieur pour remobiliser l'attention et les énergies.

Quelques pistes :

- > Bâtir un emploi du temps qui tienne compte des activités extérieures.
- > Se doter dans les aménagements extérieurs d'organisations spatiales différentes de celles choisies à l'intérieur.
- > Organiser ces temps en coordination avec les autres enseignants et la vie extérieure à l'école ou l'établissement (associations, parents d'élèves).



L'EXTÉRIEUR POUR FAIRE CLASSE

Faire classe à l'extérieur, c'est d'abord bénéficier d'un environnement ouvert (respiration, oxygénation) plus lumineux. C'est un cadre dans le rapport à l'espace qui offre des perspectives visuelles différentes. C'est être capable de mieux canaliser les énergies par l'évacuation pour certains enfants de contraintes par la libération du mouvement, le rapport au bruit et l'apprentissage par le jeu.

C'est aussi l'opportunité de revoir l'organisation des groupes, une mise en place spatiale différente car moins limitée par la surface des locaux scolaires. C'est l'occasion de co-construire différemment en associant les élèves à un projet créatif.

Le rapport aux activités manuelles est enrichi par la perte des contraintes liées à la propreté des espaces. L'apport de matériaux naturels (terre, eau, bois, végétaux) y est privilégié. Le rapport au vivant peut gagner une nouvelle réalité.

L'école à l'extérieur favorise enfin une pédagogie différente et sensibilise les enfants à leur environnement par l'observation, des activités liées à la nature.

Quelques pistes :

- > Choisir un mobilier correspondant aux intentions (agora pour collectif, mobilité du mobilier, mettre les élèves en mouvement, système de batterie portable, tableau mobile ou zones d'écriture).
- > Profiter de l'espace extérieur plus largement sans se soucier des problèmes liés au bruit, à l'espace, au mouvement.
- > Profiter de l'extérieur pour développer des situations pédagogiques nouvelles ou différentes notamment liées au développement durable (vivarium, mini ferme, jardin pédagogique, mini serres, éoliennes ...).
- > Penser aux élèves avec PAI Projet d'Accueil Individualisé (allergies luminosité, etc.).
- > Organiser l'activité physique pour tous (espaces multi-sports).
- > Disposer d'un équipement pour les enseignants : assis debouts, tables mobiles, rangements mobiles, tableaux à roulettes ou extra-légers.



L'EXTÉRIEUR POUR SE DÉTENDRE

D'une manière commune, l'extérieur est souvent assimilé aux temps de récréation. Et pourtant, il y a bien d'autres vertus à ce temps. L'espace de la cour de l'école peut marquer la rupture avec les activités scolaires avec les temps de récréation.

Tout en développant un aspect de la vie sociale et l'intégration avec le groupe, le temps de détente permet à l'élève de :

- > se recentrer sur soi-même,
- > se dépenser physiquement,
- > régénérer la vie de groupe,
- > prendre possession du temps de vie à l'école;

Une réflexion sur un aménagement spécifique de la cour de récréation autorise d'autres divertissements aux élèves et, pour les élèves les plus jeunes, la mise à l'épreuve de leur apprentissage de l'autonomie.



Quelques pistes :

- > Penser les aménagements en fonction du niveau scolaire : maternelle / élémentaire / second degré.
- > Penser à inclure au moins une zone de jeu stimulant les sens et une zone de détente en fonction des situations individuelles et des âges (audition, vision, isolement/calme, "repos").
- > Aménager des zones d'échange pour tous qui offrent des occasions de développement physique, cognitif, communicatif, social et qui peuvent également être utilisés pour travailler par petit groupe (murets de séparation ou pour que les élèves puissent s'asseoir, marquages au sol par exemple).
- > Veiller à des zones pour se reposer (se recentrer, se retrouver) et d'autres pour jouer (en mouvement ou pas) ou discuter.
- > Privilégier la place du végétal au lieu du bitume.

Référence à consulter :

L'enseignement en extérieur et l'école en pleine nature, issu de la brochure numérique « Pour une mobilisation des espaces dans les murs et hors les murs ».

<https://archiclasse.education.fr/Brochure-numerique-Pour-une-mobilisation-des-espaces-dans-les-murs-et-hors-le>



L'ACCESSIBILITÉ DE L'EXTÉRIEUR POUR LES ÉLÈVES ET ENSEIGNANTS EN SITUATION DE HANDICAP

Véritable politique d'égalité des chances, le service public de l'École inclusive <https://eduscol.education.fr/1144/le-service-public-de-l-ecole-inclusive> vise à garantir à chaque élève à besoins éducatifs particuliers, l'accès à une scolarisation de qualité.

La cour de l'établissement fait partie intégrante des infrastructures scolaires et extrascolaires. C'est un espace aux enjeux multiples pour les élèves à besoins éducatifs particuliers dans lequel ils vont pouvoir interagir socialement et physiquement avec les autres élèves, développer leur habileté motrice au travers de jeux. C'est également un lieu privilégié pour favoriser la détente ou les temps d'apprentissage. Pour permettre à ces élèves de profiter au mieux de ces temps scolaires importants, différents aménagements sont parfois nécessaires. Une partie non négligeable de ces aménagements peut bénéficier à l'ensemble des élèves.



Points de vigilance :

- > Confort : chaud / froid / bruit / luminosité.
- > Allergies (Projet d'accueil individualisé) exemple des pollens.
- > Qualité de sol : caisse de résonance (penser aux élèves autistes par exemple très sensibles au bruit, le revêtement non meuble, non glissant), mais aussi qui peut glisser ou être peu régulier, (aux élèves qui ont des troubles moteurs ou visuels).
- > Accessibilité pour les fauteuils roulants et/ou difficultés de déplacement liés à des troubles visuels.
- > Penser aux dispositions relatives aux cheminements accessibles aux élèves en situation de handicap (signalisation adaptée, revêtement avec contraste visuels et tactiles, accès pentes et assez larges pour les fauteuils par exemple).
- > Prévoir des espaces de repos accessibles, certains étant plus au calme.

Référence à consulter :

Le site internet tousalecole.fr donne des indications sur les conséquences pédagogiques des troubles liés aux maladies chroniques invalidantes.

COMMENT AMÉNAGER LES ESPACES EXTÉRIEURS ?

AMÉNAGER L'ENVIRONNEMENT

L'établissement scolaire fait partie d'un environnement. Il s'inscrit dans un quartier qu'il contribue à faire vivre. L'extérieur des bâtiments scolaires constitue un premier contact avec l'école. Son aménagement permet d'accueillir et d'orienter les différents publics (élèves, parents). C'est aussi un lieu pédagogique dans lequel pourront se faire des apprentissages : que ce soit par un accès direct ou par la création d'un jardin pédagogique ou de de serres... Son agencement doit pouvoir s'adapter à tous et pour cela un certain nombre de points sont à prendre en compte autour de l'intégration de tous les âges quel que soit le genre dans le cadre d'une École toujours plus inclusive. Ce dispositif rend possible un nouveau type de rapport entre l'École et son environnement social et contribue efficacement au "mieux vivre ensemble à l'école".

Quelques pistes :

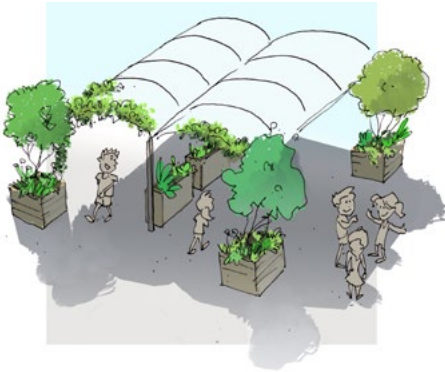
- > Concevoir des espaces non genrés.
- > Intégrer la dimension sociale et multi-âge au projet
<https://archiclasse.education.fr/Comment-accompagner-un-projet-de-construction>
- > Penser à la possibilité d'annexer la cour à des espaces extérieurs existants.
- > Matérialiser des parcours à destination de publics différents (élèves / parents).
- > Rester vigilant sur l'ouverture sur l'extérieur.
- > Réfléchir aux points de fraîcheur et abris pour l'été
<https://archiclasse.education.fr/Typologie-4-le-confort-d-ete>
- > Co-construire les équipements avec les établissements professionnels locaux.
- > Un exemple de projet : <https://archiclasse.education.fr/Amenager-les-espaces-exterieurs-d-un-groupe-scolaire>



L'EXTÉRIEUR, DES ZONES DIFFÉRENCIÉES (PLACE DU VÉGÉTAL INCLUS)

Tout comme les espaces intérieurs, l'extérieur des bâtiments ne doit pas être uniquement considéré comme un espace vierge ou brut. En dédiant (et labellisant) des zones consacrées à certaines situations ou activités, on gagnera en valeur ajoutée et en usages des équipements proposés. De même, la compréhension, et donc l'appropriation et l'engagement de chacun sera d'autant plus fort que l'on identifiera de manière nominative (panneau signalétique) les activités proposées.

Évoluer facilement dans ces espaces labellisés et connus de tous, permettra une utilisation optimale des équipements proposés et une fréquentation large des zones.



> Mettre en place des éléments de signalétiques (appropriation, repères)

> Déclinaisons possibles de zones pour favoriser :

- le calme ou l'isolement
- les découvertes - muséographiques expositions
- l'enseignement à l'extérieur
- la lecture ou la création graphique
- les activités artistiques
- les activités kinesthésiques et sportives
- les parcours de mobilités
- les échanges, le partage, les « retrouvailles »
- le jeu
- l'accueil parental
- les Tiers-lieux
- le jardin pédagogique (y compris cuisine), ferme pédagogique
- la "robotique", l'expérimentation, les objets connectés
- les repas à l'extérieur
- les espaces réservés aux enseignants

MATÉRIAUX ET DÉCOR

Les matériaux et éléments contextuels des espaces (décoration - ambiance - thématiques liées à un projet pédagogique) participent de manière forte à l'appropriation par chacun de ces lieux. Ce rapport au monde sensible n'est pas pour autant une approche seulement empirique ou individuelle : on gagnera ainsi à co-construire et prolonger ces valeurs collectivement avant la conception des espaces, durant les usages, mais aussi régulièrement, à posteriori afin d'étudier les renouvellements nécessaires. Le rapport aux jeux, à la création artistique (sous toutes ses formes) ou encore à la nature et au vivant sont autant de pistes d'aménagements potentiels par exemple. Un regard particulier devra être apporté sur la durabilité des aménagements compte-tenu de l'exposition aux intempéries par exemple.

> Privilégier les matières naturelles comme le bois.

> Réfléchir en amont au recyclage des aménagements sélectionnés.

> Sélectionner des mobiliers aux couleurs adaptées aux zonages. Pour vous y aider, consultez la fiche Comment faire ? consacrée aux couleurs : <https://archiclasse.education.fr/Fiche-6-couleurs-dans-l-espace>



Nature à l'école : le temps est-il venu de faire classe en plein air ?

<https://theconversation.com/nature-a-lecole-le-temps-est-il-venu-de-faire-classe-en-plein-air-141309>



Témoignage : Compostou, une recherche-action au service des écosystèmes et de la population

<https://theconversation.com/temoignage-compostou-une-recherche-action-au-service-des-ecosystemes-et-de-la-population-143570>

