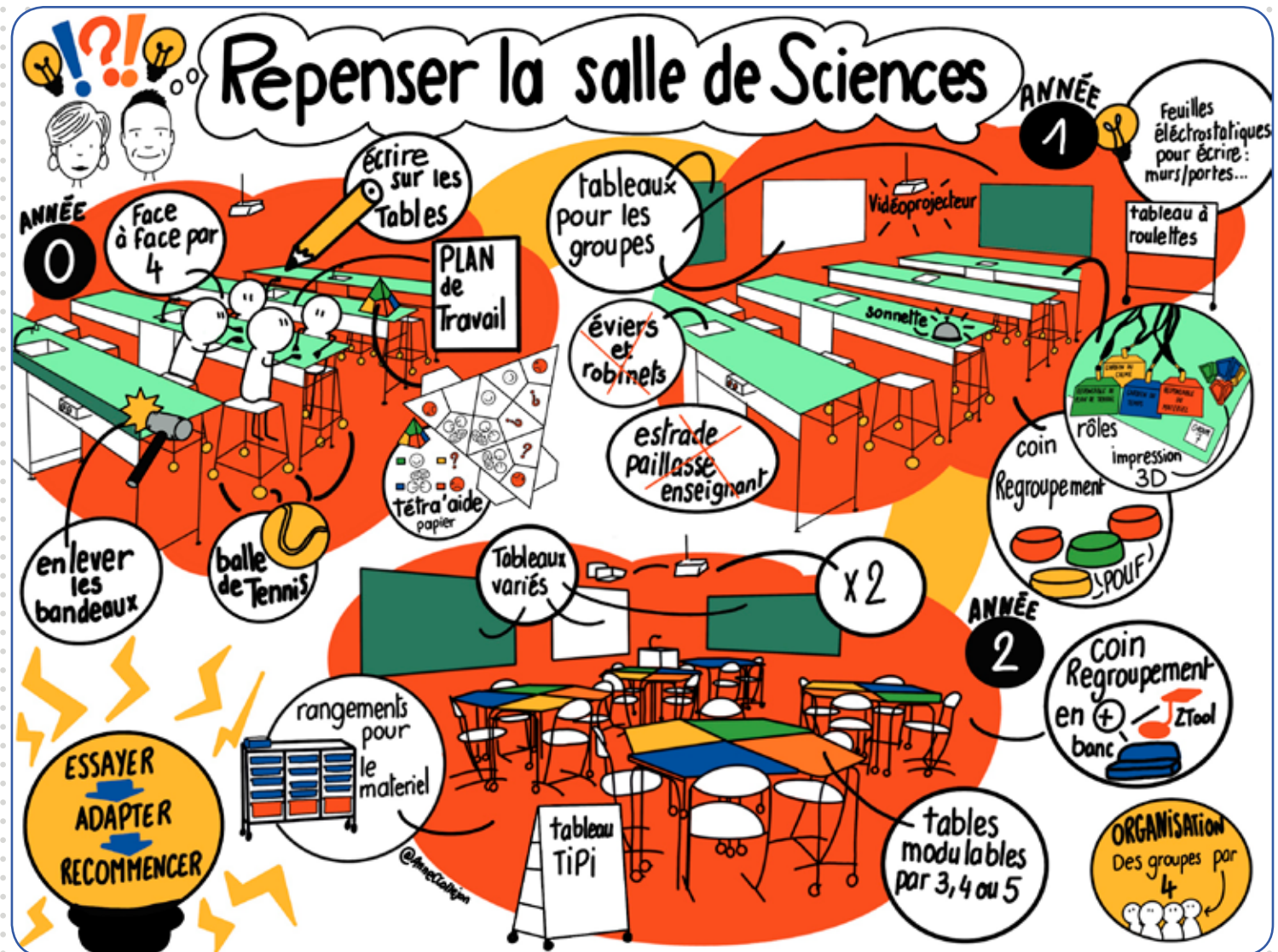




FICHE n°2

QUID



Anne-Cécile CALLÉJON  
Vincent FAILLET

# Repenser la salle de sciences



## RENCONTRE AVEC ALEXANDRE BENASSAR

Enseignante de SVT et enseignant de physique-chimie au Collège Château Double à Aix-en-Provence, Académie d'Aix-Marseille | [sciencesactives.fr](http://sciencesactives.fr)



## LE PRINCIPE EN UNE PHRASE...

Proposer un aménagement de la salle de sciences au service de la diversité des activités et des temps pédagogiques (mode simultané, collaboratif, tutorat, etc.).

## QU'EST-CE QUI DEVIENT POSSIBLE ?

- Création de surfaces de travail et d'échanges entre élèves
- Adaptation de la salle de classe en fonction du type d'activité menée
- Développement de la collaboration entre pairs



## POUR QUELS ENJEUX PÉDAGOGIQUES ?

- Modifier la posture de l'enseignant : passer du face à face au côte à côte
- Favoriser une plus grande autonomie des élèves
- Produire davantage d'interactions d'apprentissages entre pairs



## QUELS BESOINS ?

Utiliser et détourner le mobilier existant. Lorsque cela est possible, essayer de récupérer du mobilier non utilisé dans l'établissement tels que des tableaux, des tables variées, etc.



## DES POINTS CLÉS POUR SE LANÇER

### Oser changer de posture en changeant l'espace

La posture de l'enseignant et des élèves va évoluer grâce à la modularité de l'espace. Le changement s'opère par l'émergence de nouvelles méthodes de travail et de gestion de groupe dans un espace adapté :

- Mise en place d'un plan de travail (planning des activités données à l'élève) afin que les groupes avancent à leur rythme.
- Mise à disposition d'outils pour les élèves afin de faciliter l'avancée dans leur travail :
  - un signal sonore pour ramener l'attention dans la classe ;
  - un « tétra'aide » pour gérer le travail de groupe et réguler la parole, permettant ainsi de visualiser quand l'élève a vraiment besoin d'aide ou pas, et quand il se fait aider ;



- l'attribution de rôles au sein des groupes pour gérer le matériel, le temps, le calme, le plan de travail. Les déplacements sont ainsi canalisés ;
- des outils numériques de gestion de groupe et l'outil minuteur pour gérer le temps dans les séances.
- Des tableaux à disposition des élèves encourageant le travail de groupe et le tutorat.

### Se lancer à moindre coût...

La salle de sciences est souvent une salle figée, avec des paillasse vissées au sol car elles sont reliées à l'eau et à l'électricité. Cependant, malgré cette « immobilité » apparente, il est possible de mettre en place des aménagements à moindre coût.

- Proposer des surfaces d'écriture collective. Il est facile de récupérer des tableaux non utilisés. Il est aussi possible de coller des feuilles électrostatiques sur les fenêtres, les portes, les murs. Ces feuilles jouant le rôle de tableau blanc. Enfin, comme il s'agit de salles de sciences, les élèves peuvent écrire sur les paillasse carrelées ou vitrées avec des feutres ou des crayons gras.

- Limiter le bruit dans la salle en installant tout simplement des balles de tennis sous les tabourets, on limite le bruit lors des déplacements des élèves.
- Favoriser le travail de groupe. Les bandeaux présents sur les paillasse peuvent gêner le travail de groupe et ne sont pas obligatoires. On peut souvent les enlever pour permettre aux élèves de se retourner.



### Aller plus loin dans le cadre d'une rénovation

À plus long terme, on peut envisager un projet de rénovation de salles auprès des collectivités territoriales. Cette rénovation pourrait suivre les deux lignes directrices suivantes :

- Privilégier du mobilier modulable
- Libérer de l'espace pour la circulation des élèves.

Voici quelques pistes d'aménagement :

- Enlever l'estrade et la paillasse du professeur (garder une paillasse sur roulettes)
- Ne garder que trois ou quatre points d'eau espacés dans la salle
- Privilégier le mobilier modulable (type tables 3.4.5 pour le collège ou paillasse à roulettes).

## LE CONSEIL DE L'EXPERT

“ Se lancer même sans budget et s'inspirer des propositions du premier degré. Oser sortir de sa zone de confort. ”

