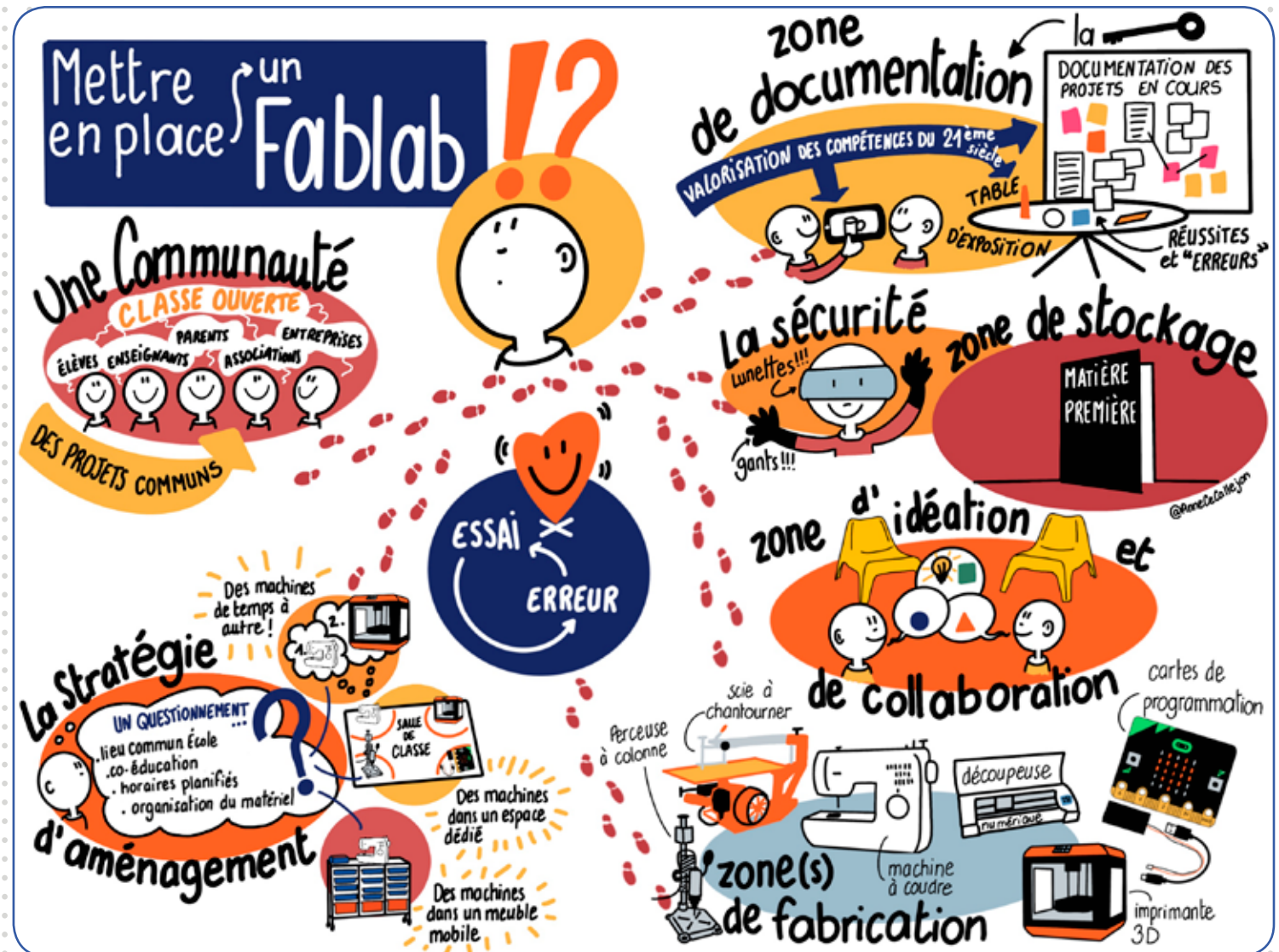




FICHE n°3

QUID

Anne-Cécile CALLÉJON
Vincent FAILLET



Mettre en place un Fablab



RENCONTRE AVEC ALEXANDRE BENASSAR

Enseignant en Lycée professionnel, Président de l'Association Tiers-Lieux Edu, Académie de Nancy-Metz | www.tierslieuxedu.org



LE PRINCIPE EN UNE PHRASE...

Un Fablab est un tiers-lieu de fabrication, de création et de partage où une communauté éducative élargie (élèves, parents, enseignants, associations, artistes, etc.) se rencontre pour apprendre entre pairs sur les bases de projets communs.

QU'EST-CE QUI DEVIENT POSSIBLE ?

- Des situations d'apprentissage interdégradés et transdisciplinaires.
- Le développement et la valorisation des compétences du XXI^e siècle.
- Des projets citoyens en relation avec l'écosystème de l'établissement.
- Une culture du numérique, du faire et des communs.



POUR QUELS ENJEUX PÉDAGOGIQUES ?

- Donner confiance et envie d'apprendre (effet Pygmalion).
- Revaloriser l'erreur.
- Favoriser l'inclusion et les apprentissages entre pairs.



QUELS BESOINS ?

- Des zones de fabrication associées à des zones d'idéation et de collaboration. Ces dernières facilitent les processus créatifs de production, de développement et de communication de nouvelles idées.
- Réserver une zone spécifique à la documentation et à la mise en avant de cette ressource commune.
- Un espace de présentation des projets réalisés avec une mise en avant des essais et erreurs.
- Un lieu de stockage pour la matière première.



DES POINTS CLÉS POUR SE LANCER

Une communauté avant tout

Vous pouvez disposer d'un espace avec des chaises à roulettes, des smatboards, des machines d'impression 3D, ou autres, rien ne se passera pour autant sans une communauté d'acteurs impliqués dans la vie du fablab.

Un réseau d'acteurs n'est pas une communauté (aller plus loin avec l'intervention d'Emmanuel Rivat). Pour qu'un collectif se crée autour du fablab, il est fondamental d'impliquer les usagers dans une réflexion de valeurs communes et de les fédérer autour d'objectifs communs. Le premier usager est l'élève, il est au centre du projet. La communauté doit être guidée par les centres d'intérêt communs des élèves, les référentiels disciplinaires passant en second plan.

La documentation est la clé

Le partage et la diffusion des projets réalisés dans un fablab sont fondamentaux. Pour que les personnes qui fréquentent le lieu documentent leur projet, il faut mettre à leur disposition des outils et une méthodologie de documentation adaptée. Les élèves ne doivent pas documenter par obligation mais par appartenance à une communauté apprenante.

Cette base de savoirs documentés et mise en commun est une des clés d'entrée pour les nouveaux membres du fablab.

La forme scolaire questionnée

En raison de leurs racines issues du mouvement « Maker », extérieur au monde scolaire, les fablabs sont des lieux très spécifiques et complexes à mettre en place dans les organisations éducatives. Pour ne pas perdre les atouts et la singularité d'un fablab, le fonctionnement de l'école doit être adapté (adapter les horaires, créer un lieu commun, faciliter la coéducation, etc.) et non l'inverse.

Le fablab n'est pas une salle de classe, il n'est pas un club au sein de l'école, il n'est pas utilisé que sur les heures de classe, il n'est pas réservé à une discipline et à un niveau scolaire.

Le concept de fablab ne peut être transposé directement au sein des écoles. Une réflexion sur la forme scolaire doit accompagner le lieu afin d'éviter au maximum la dissolution de ses bienfaits.

La pédagogie de l'erreur

L'erreur est une formidable façon d'apprendre, elle est au cœur de la logique d'un fablab où l'on apprend en faisant. Il est important de percevoir positivement l'erreur au sein de la communauté apprenante, de la mettre en avant et même de la célébrer.



LE CONSEIL DE L'EXPERT

“ D'ABORD TU LE FAIS !
Après tu le fais bien, ensuite, tu le fais mieux ! ”

